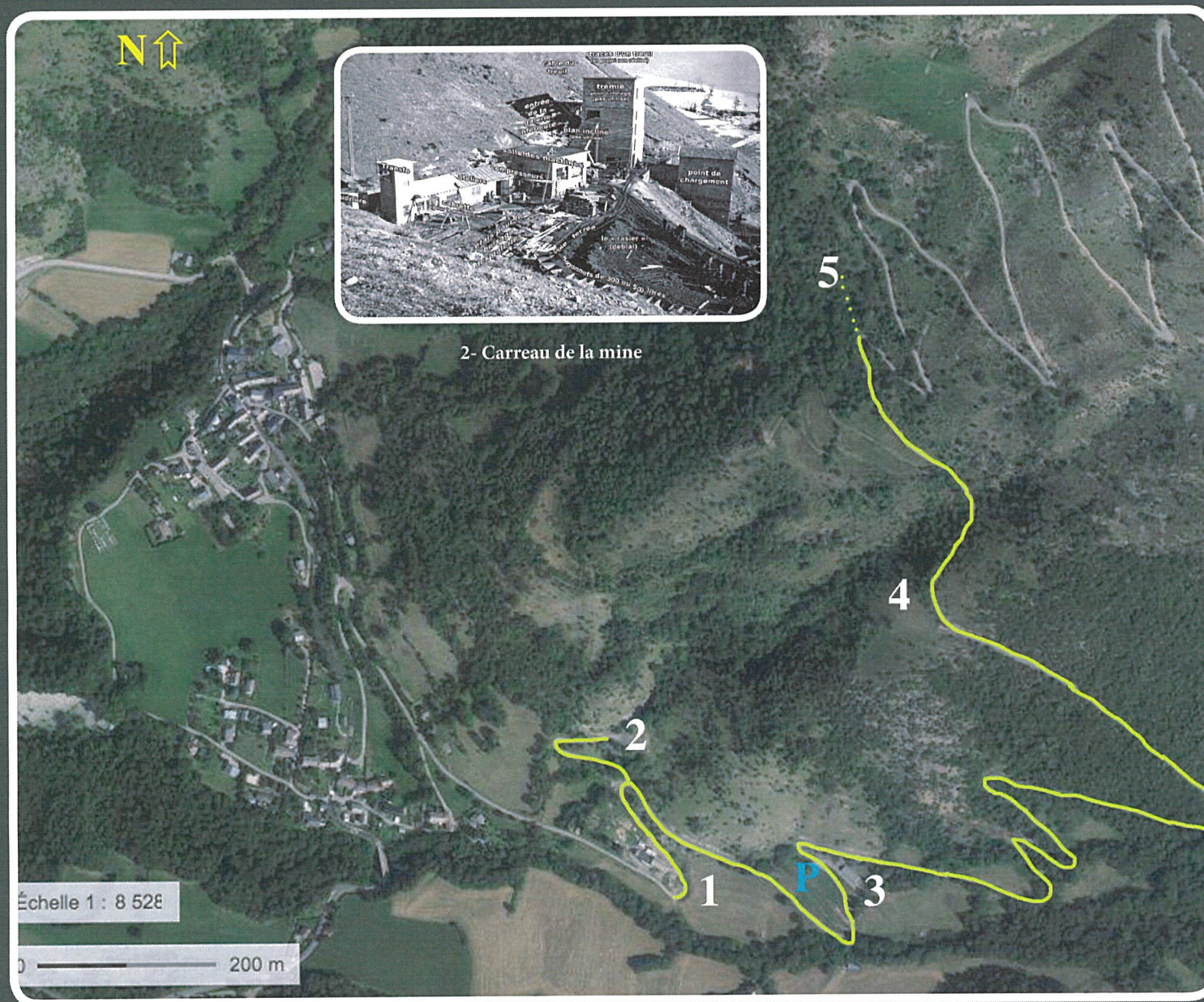
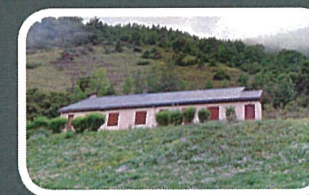


Oris-en-Rattier Parcours « vestiges d'un passé révolu »



1- Bureaux, garages et appartements de la mine



3- Salle hors sac



4- Point de vue



5- Grange des Chaumettes

Parcours des vestiges d'un passé économique partiellement révolu

1et2 - La mine :

Elle fut surtout active en 1942/1943. Pendant la guerre, on produisait 4000 t / an. Le charbon d'Oris était transporté par camions à la gare de Siévoz les mines d'Oris ont fermé en 1951/ 52.

1- Les bureaux de la mine :

voir ici : <http://roizonnertp.weebly.com/la-maison-de-la-mine.html>

Ce bâtiment occupé par la chèvrerie abritait les bureaux de la mine, les garages et une infirmerie. A la fermeture de la mine, elle a été remplacée par deux colonies de vacances successives de la région lyonnaise. De nombreux Lyonnais se souviennent des jours heureux vécus à Oris.

2-Le carreau de la mine :

Deux galeries s'enfonçaient dans la montagne.

L'entrée de la première est encore visible sur l'emplacement du carreau de la mine (2), elle renferme actuellement un sismographe.

Celle du haut a été complètement comblée pour des raisons de sécurité. Une voie ferrée permettait de circuler dans la galerie avec des wagons, on peut suivre son tracé extérieur jusqu'au socle en béton sur lequel était fixé le treuil qui liait le carreau de la mine avec un câble. La seule trace encore visible est le socle du treuil.

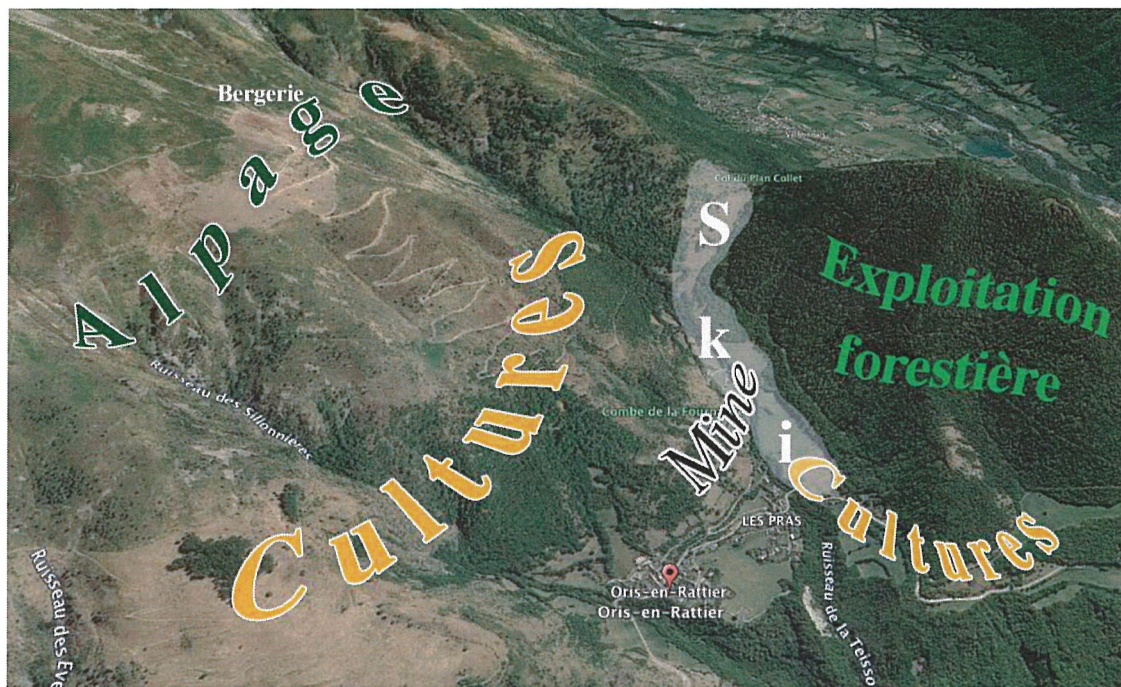
Voir photos et infos ici : <http://roizonnertp.weebly.com/la-mine-doris.html>

3- La salle hors sac :

C'est le témoin de l'ancienne station de ski qui a existé grâce à une histoire humaine exemplaire où la population du village s'est mobilisée pour la créer, la financer et la faire vivre.

De nombreux Murois ont appris à skier à Oris, la station a été créée sur la lancée des JO de Grenoble, dans les années 1970. Concurrencée par des stations mieux équipées, le manque de neige, la **société communale** a été dissoute en 2001, et les installations ont dû être démantelées. Il reste le local technique de l'autre côté de la Tessonnière, la salle hors sac conserve son nom, pendant les saisons hors neige elle abrite aujourd'hui fêtes familiales, expositions, conférences, mariages.

Pour en savoir plus : <http://roizonnertp.weebly.com/ski-agrave-oris.html>



De ce passé révolu, il ne reste plus que l'exploitation forestière et l'alpage loué à un berger transhumant.

4- Le point de vue imprenable :

Au premier plan, le hameau des Pras et à gauche la Montagne de Roussillon plus loin on devine les cours de la Roizonne, de la Bonne et enfin celui du Drac qui ont découpé des terrasses glaciaires. De l'autre côté de la Roizonne, à droite, le *serre* de Sergefeu et ses 4 maisons. Puis la ville de La Mure et son plateau dominé par les alpages du Sénépi et en arrière plan, les falaises du Vercors avec de droite à gauche le Grand Veymont, le Mont Aiguillepuis le Jocu et à sa gauche le col de Luz-la-Croix-Haute.

5 La grange des Chaumettes :

Sa voûte, est remarquable, car réalisée entièrement en pierre sèche, elle tient depuis presque 200 ans, sans aucun liant, comme le reste de la construction dont les dimensions sont assez importantes pour qu'on tienne aisément debout sur toute sa surface. Des jardins entouraient les habitations, mais les cultures qui nécessitaient peu d'arrosage comme les choux ou les betteraves, les haricots, les lentilles les céréales : orge seigle avoine, s'étendaient jusqu'au col de Plan Collet (1500 m).

Pour en savoir plus : <http://roizonnertp.weebly.com/la-grange-des-chaumettes-agrave-oris.html>