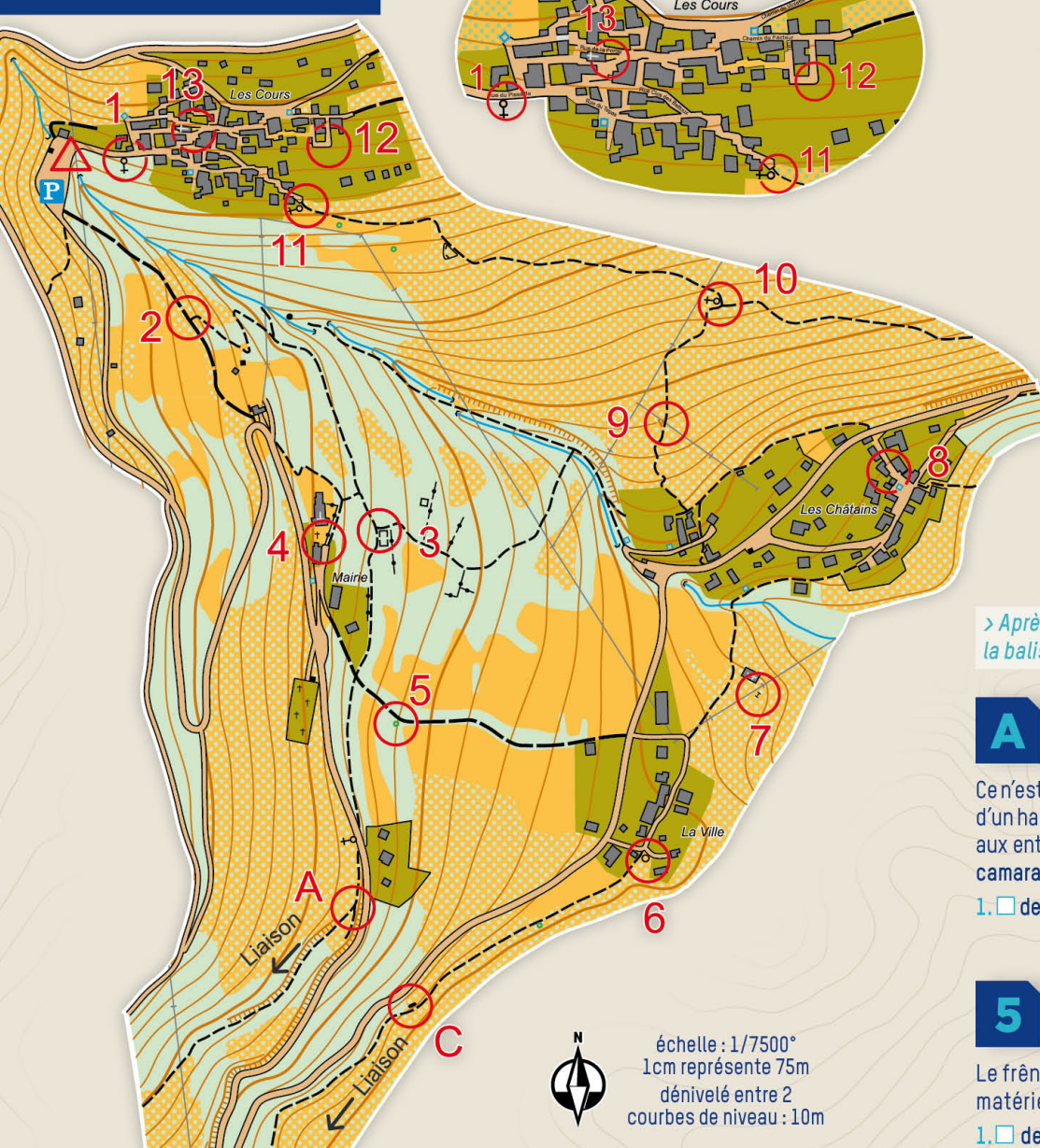


**PARCOURS D'ORIENTATION**  
Les Cours / Les Châtains  
DIFFICULTÉ EN ORIENTATION FACILE  
ACCÈS 4 SAISONS  
4,5 KM | +/- 2 H  
+250 M | 13 BALISES

<b>BALISE 42</b> Barrière	<b>BALISE 31</b> Près de l'intersection	<b>BALISE 32</b> Angle de la ruine	<b>BALISE 33</b> Barrière	<b>BALISE 81</b> Arbre	<b>BALISE 34</b> Frêne	<b>BALISE 89</b> Poteau	<b>BALISE 88</b> Rocher	<b>BALISE 35</b> Banc	<b>BALISE 36</b> Poteau	<b>BALISE 37</b> Poteau	<b>BALISE 38</b> Arbre	<b>BALISE 39</b> Arbre	<b>BALISE 40</b> Table d'orientation	<b>BALISE 41</b> Barrière
1	2	3	4	A	5	6	C	7	8	9	10	11	12	13

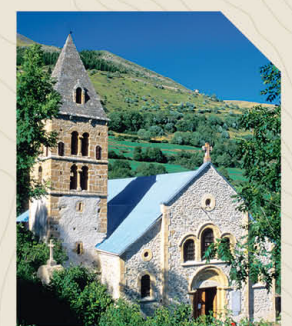


**1 ORATOIRE NOTRE-DAME-DE-BONTÉ**  
Généralement construits à l'initiative de particuliers pour rendre grâce, les oratoires sont entretenus par les habitants. Au fil des années, certains disparaissent... Les 22 communes et 165 hameaux de l'Oisans abritent aujourd'hui :  
1. 22 chapelles et une trentaine d'oratoires  
2. 120 chapelles et plus de 100 oratoires

**2 CHEMIN DE LA MOLETTE**  
Les écoliers du hameau des Cours empruntaient autrefois ce chemin quatre fois par jour, pour aller à l'école et en revenir. L'hiver, un adulte ouvrait le chemin tôt le matin, avec une mule qui tirait dans la neige :  
1. un triangle en bois  
2. un gros traîneau

**3 LA RUINE**  
Ici se trouvent les ruines des Villars, un des nombreux hameaux abandonnés de l'Oisans. Le gros bâtiment en ruine, encore en fonction dans les années 60, était une fruitière. Il s'agit d'un lieu où les habitants des hameaux :  
1. mettaient en commun le lait de leurs troupeaux pour en faire du fromage  
2. faisaient pousser de jeunes fruitiers avant de les replanter dans leurs vergers

**4 L'ÉGLISE ST JULIEN**  
L'église porte le nom du saint patron de la paroisse d'Auris, Saint Julien de Brioude. Originaire de Vienne (Isère), il fut capturé en 304, à Brioude (Haute-Loire), par les Romains, qui le décapitèrent. Les paroissiens d'Auris eurent connaissance de son histoire grâce aux pèlerins viennois et auvergnats, qui empruntaient la voie de l'Oisans pour se rendre à :  
1. Rome  
2. Jérusalem



> Après cette balise vous pouvez faire la liaison avec le parcours La Balme / Les Certs en passant par la balise A.

**A LE CHEMIN DE MESSE**  
Ce n'est qu'en 1964 que la route actuelle est achevée : avant, seuls les sentiers permettaient de se déplacer d'un hameau à l'autre. Le chemin de messe était ainsi emprunté par les habitants des Certs pour se rendre aux enterrements et aux offices, et par les enfants pour aller à l'école. C'est ici qu'ils attendaient leurs camarades montant :  
1. des Orgières  
2. de la Balme

**5 LE FRÈNE**  
Le frêne est un arbre très courant en Oisans, qui était fréquemment employé pour la confection du matériel nécessaire à l'agriculture. On l'utilisait aussi pour fabriquer :  
1. des meubles  
2. des skis

**6 LA GROSSE PIERRE**  
Placée ici par les Auriens, cette grosse pierre provient d'un bâtiment détruit par une avalanche, situé au-dessus du hameau de Mailloz et en bordure du torrent « la Gillarde ». Il s'agit :  
1. de l'autel d'une chapelle  
2. d'une meule de moulin

> Après cette balise vous pouvez continuer vers Les Châtains pour finir le parcours ou faire la liaison avec le parcours La Balme / Les Certs en passant par la balise C.

**C PIED-MOUTET**  
Pied-Moutet, le plus haut sommet arrondi de l'autre côté de la vallée, est localement réputé pour sa forme de tête de chien de profil (qui regarde vers la gauche). Au printemps, deux zones encore enneigées tardivement y dessinent une chèvre et son chevreau, dont la fonte signifiait autrefois.  
1. le début des plantations  
2. la montée des troupeaux en estive

**7 CHAPELLE NOTRE DAME DE PITIÉ**  
La construction de cette chapelle est antérieure à 1672. Ce sont les habitants des hameaux qui décidaient de bâtir une chapelle, parfois aidés par des dons et legs. Aujourd'hui, elles sont entretenues par :  
1. les habitants des hameaux  
2. la paroisse



**8 CHEMIN DES JACARIOS**  
Les noms des chemins traditionnels nous donnent aujourd'hui de précieux renseignements sur la vie avant la construction de la station. Les Jacarios (ou Jacarioux), sont de petits gastéropodes à la coquille allongée, que l'on trouvait en très grande quantité dans cette partie des Châtains. Les enfants les ramassaient et :  
1. les vendaient, comme les escargots, aux hôtels-restaurants de l'Alpe d'Huez  
2. jouaient avec les coquilles vides

**9 CHEMIN AU-DESSUS DES PETITS CHÂTAINS**  
Les maisons des hameaux étaient autrefois construites avec les matériaux que l'on trouvait sur place. Les trous sur la gauche du chemin, semblables à des cratères, sont le résultat des prélèvements par les habitants :  
1. de la terre pour faire les joints des murs en pierres  
2. du sable grossier pour mélanger à la chaux, et fabriquer un enduit pour protéger les murs extérieurs

**10 ORATOIRE ST MICHEL**  
Béni en 1726, l'oratoire St Michel a été entièrement restauré en 2007. Les saints à qui sont dédiés les édifices sont choisis suivant les vertus qui leur sont attribuées. L'archange St Michel est considéré comme :  
1. un puissant protecteur  
2. un faiseur de miracles



**11 DOUBLE ORATOIRE À L'ENTRÉE DES COURS**  
Réputé protéger les hommes contre les incendies, St Antoine est ici révélateur d'un risque qui a longtemps pesé sur les hameaux. On retrouve les dates précises de ces catastrophes grâce aux délibérations de la commune. Celles-ci :  
1. autorisaient la coupe d'arbres pour reconstruire les maisons  
2. dispensaient du paiement des impôts de l'année

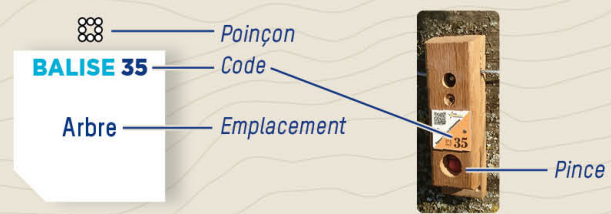
**12 BÂTIMENTS**  
De la table d'orientation, remontez sur le Chemin du Facteur, au numéro 1 vous pouvez voir sur le mur en pierre des ouvertures, des trous non-débouchants, régulièrement espacés. Il s'agit :  
1. de niches où l'on mettait des statuettes religieuses  
2. des encoches utilisées pour monter les échafaudages lors de la construction des maisons

**13 CHAPELLE NOTRE-DAME DES-ANGES**  
Outre leur fonction religieuse, les chapelles permettaient l'installation d'une cloche, qui avait pour fonction de marquer l'heure à certains moments de la journée et de :  
1. prévenir les autres hameaux en cas d'incendie  
2. prévenir lors de l'arrivée d'une avalanche



**COMMENT ÇA MARCHE ?**

- Orienter la carte et repérer le départ.
  - Choisir un itinéraire pour aller du départ à la balise 1.
  - Utiliser la pince pour poinçonner.
  - Répondre à la question du dépliant.
  - Continuer vers les balises suivantes en respectant l'ordre.
- Bonne découverte !**



**RECOMMANDATIONS**

- Il est de la responsabilité de tout pratiquant d'estimer ses capacités à pouvoir pratiquer la course d'orientation sur cet espace.
- Restez sur les itinéraires, ne coupez dans les prairies.
- Respectez les aires de stationnement, les propriétés privées et la réglementation.
- Ramassez vos déchets, ne laissez rien sur le site.
- Assurez-vous de votre équipement et des conditions météorologiques avant votre départ.
- Pour le bien-être de chacun, respectez les autres usagers du site.

**SURICATE** REPUBLIQUE FRANÇAISE  
SIGNALER UN PROBLÈME  
L'application Suricate permet de signaler les problèmes que vous rencontrez lors de la pratique d'un sport de nature (erreur de balisage, besoin de sécurisation...)

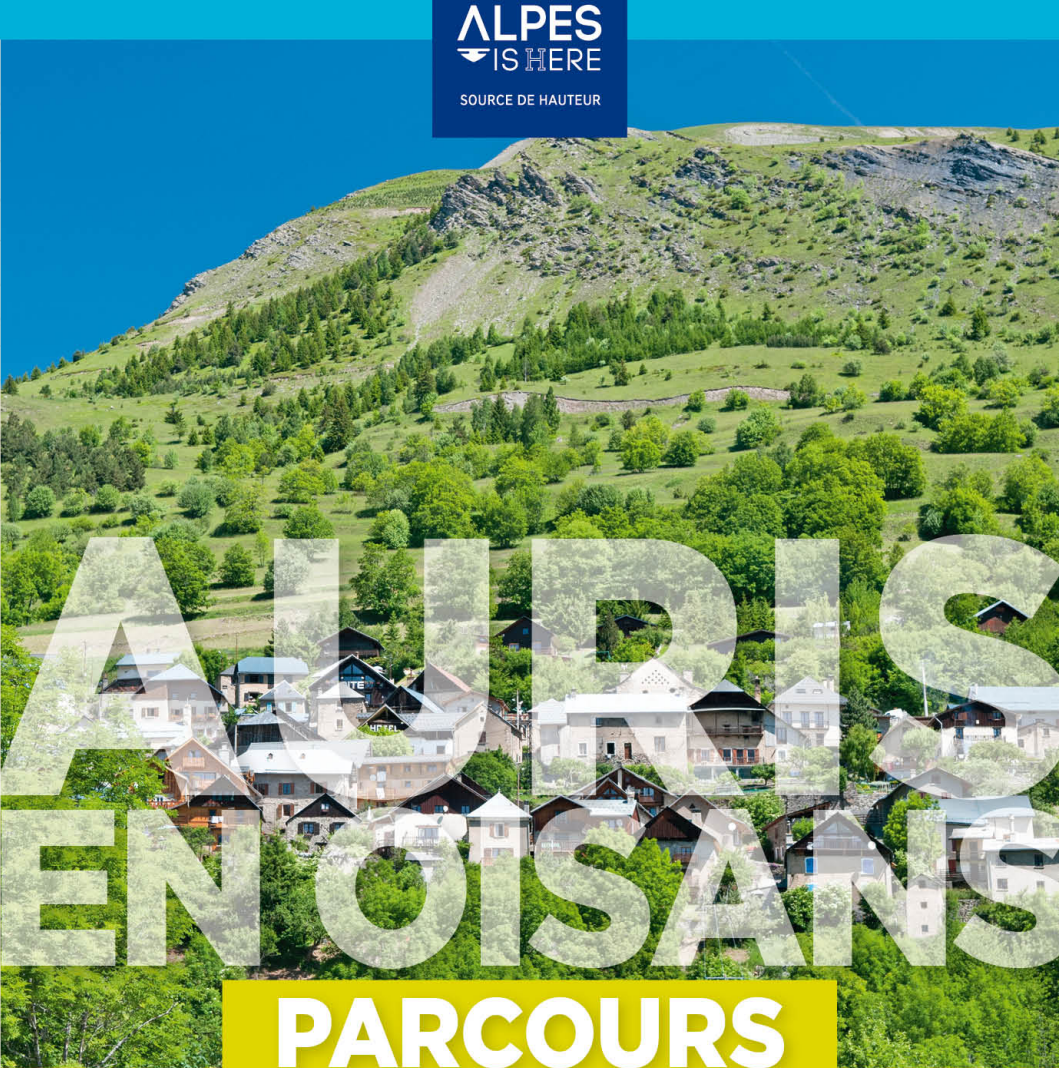
**LÉGENDE DES CARTES**

	Départ		Bâtiment
	Balise		Propriété privée
	Parking		Route
			Sentier
			Clôture
			Ligne électrique
			Panneau
			Lavoir
			Prairie
			Arbres dispersés
			Courbe de niveau
			Falaise
			Rocher

Carte de course d'orientation 2021 / Cartographie : D. Barranger / La reproduction de l'ensemble des supports cartographiques est autorisée pour l'usage unique de ce parcours permanent d'orientation et à l'exclusion de tout autre usage. Cet équipement a été mis en place avec l'assistance technique de la Ligue Auvergne Rhône Alpes de course d'orientation / Crédit photos : C. Garnier / Illustration : Flavio Le Bagousse / Edition 2022

**INFORMATIONS**

- OFFICE DE TOURISME D'AURIS EN OISANS**  
Tél. 04 76 80 13 52 | www.auris-en-oisans.fr
- COMITÉ DÉPARTEMENTAL DE COURSE D'ORIENTATION**  
www.cdco38.f



**PARCOURS D'ORIENTATION PATRIMOINE**



# PARCOURS D'ORIENTATION

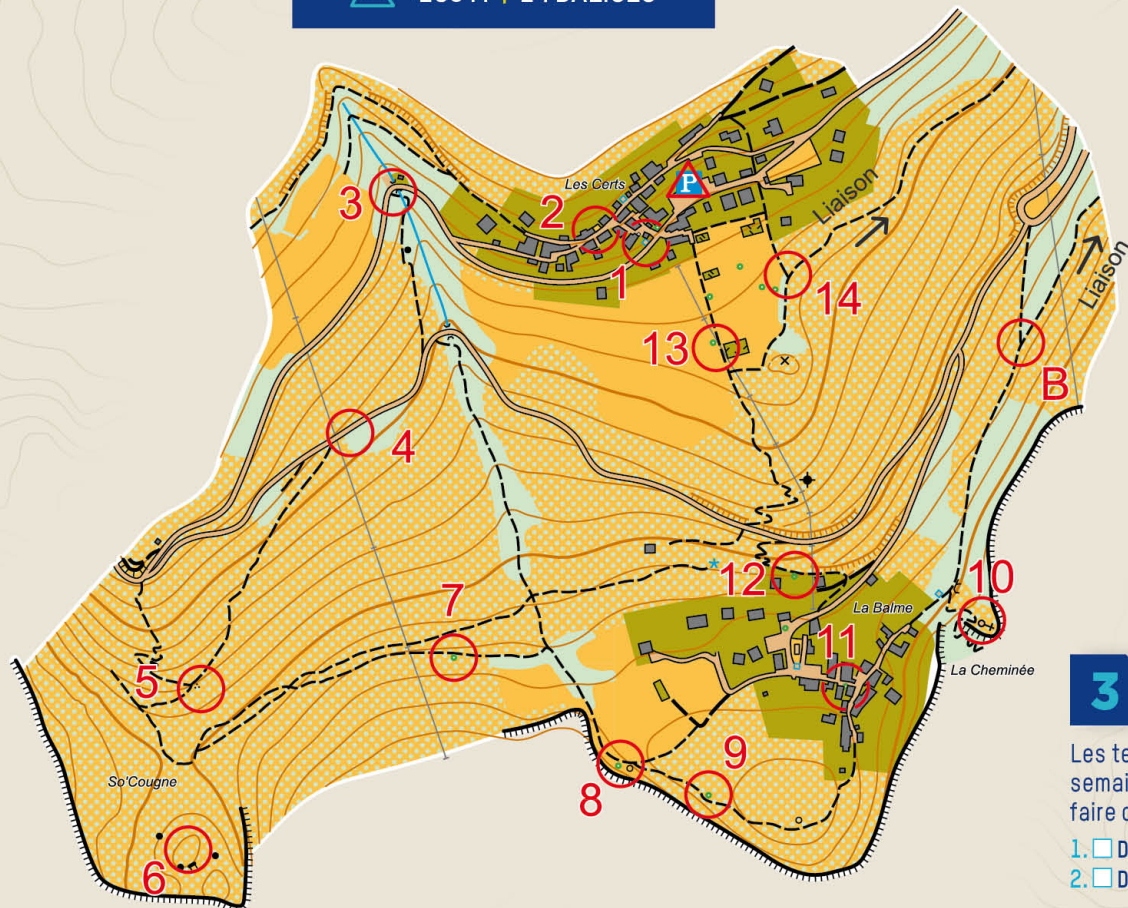
La Balme / Les Certs

DIFFICULTÉ EN ORIENTATION FACILE

ACCÈS 4 SAISONS

3 KM | +/- 1 H 30

+180 M | 14 BALISES



échelle : 1/7500\*  
1cm représente 75m  
dénivelé entre 2  
courbes de niveau : 10m



## 1 LA ROUTE PANORAMIQUE

C'est aux Certs qu'arrive la route panoramique de la Roche, l'une des plus spectaculaires de l'Oisans ! En provenance de la Garde, c'est la première voie carrossable à rejoindre Auris : elle est achevée en 1902.

Elle désenclave ainsi la commune qui était auparavant surnommée :

- Le bout du monde
- Le nid d'aigle

## 2 CHAPELLE DES CERTS

Le clocheton de bois et sa petite taille font le charme de cette chapelle hors du commun. Les premières archives à la mentionner datent de 1699 : elle occupait alors la totalité du jardinet. Mais dans les années 50, le mauvais état du bâtiment contraignit les Cervillons (habitants des Certs) à démolir la plus grande partie de l'édifice.

La partie restante héberge :

- L'autel
- Le parvis

## 3 LE SEIGLE

Les terrains entre les hameaux étaient autrefois très peu boisés car consacrés à la culture. On y semait entre autres du seigle, dont la paille était réservée aux animaux ou utilisée en vannerie pour faire des « paillasons » : des corbeilles de boudins spiralés qui étaient liés avec :

- De l'écorce de noisetier
- De la ficelle de chanvre

## 4 LES VACHES

Afin d'éviter que les milieux se referment, les terrains situés entre les hameaux accueillent aujourd'hui les vaches d'agriculteurs du département voisin.

En échange, ceux-ci apportent chaque année :

- Du fromage au lait de leurs vaches
- Le fumier des vaches, utilisé pour les potagers

## 5 LA LAVANDE

La situation sèche et très ensoleillée du coteau est ici favorable à une végétation de type méditerranéen. En chemin, vous trouverez souvent de la lavande officinale, *Lavandula angustifolia*, à différencier de la lavande aspic, *L. latifolia* (qui ne pousse que sous 600 m d'altitude), et de la lavande à toupet, *L. stoechas* (sur sols siliceux).

Quant à la lavande officinale, elle est uniquement présente sur :

- sol calcaire, sous 800 m d'altitude
- sol calcaire, au-dessus de 1000 m d'altitude

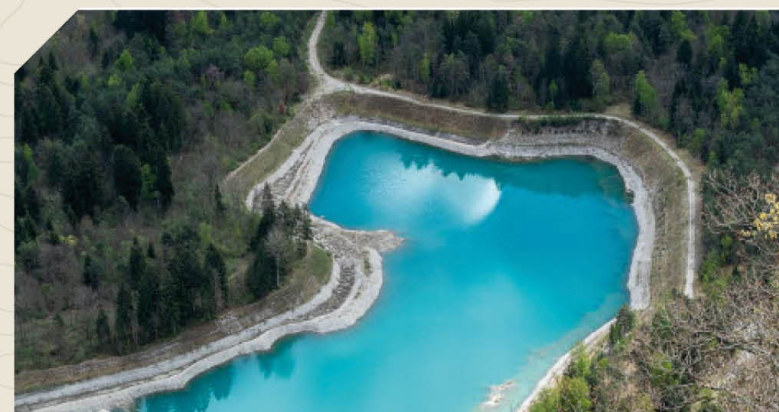


## 6 SO'COUGNE

So'cougne (« sous le coin ») est un pâturage et un lieu de balade très apprécié des Auriençons. Approchez-vous prudemment de la falaise pour admirer la vue plongeante sur le lac de Buclet. L'été, sa couleur turquoise est due au plancton qui prolifère aux beaux jours.

Les grains de calcite présents dans l'eau s'y fixent et diffusent la lumière naturelle qui prend une teinte turquoise en étant associée :

- À la couleur naturelle des eaux bleues et très pures du lac
- Aux produits solaires utilisés par les baigneurs



## 7 LA CAVAGNE

Ce sentier dessert des parcelles autrefois cultivées : des terrains très pentus aménagés en terrasses plus ou moins plates... dont la terre descendait peu à peu. C'est pourquoi on la remontait tous les printemps, avec l'aide d'un mulet ou à la main avec une cavagne.

De quoi s'agit-il ?

- un traîneau léger auquel on s'attachait
- un panier plat que l'on portait sur le ventre

## 8 LE SUREAU

Cet arbrisseau, qui porte des inflorescences blanc crème à la fin du printemps et de petits fruits noirs à la fin de l'été est un sureau noir (*Sambucus nigra*).

Très utilisées dans la pharmacie familiale des Auriençons, ses fleurs séchées étaient préparées en tisane pour :

- stopper un début de grippe
- favoriser l'endormissement

## 9 LA ROMANCHE

La vue permet d'admirer la rencontre entre la vallée du Vénéon, profonde car façonnée par un glacier très important, et la vallée de la Romanche dont le glacier moins puissant a creusé moins profondément.

Les eaux d'écoulement de ce dernier ont créé les gorges de l'infernet dans lesquelles coule la Romanche. Celle-ci prend sa source :

- Au Freney
- À Villar d'Arène

## 10 L'ORATOIRE ST CHRISTOPHE

Avant la construction de la route la Roche, on montait à Auris par le chemin de la Cheminée : ses roches très ensoleillées n'étaient presque jamais recouvertes de neige.

Juste avant d'arriver, on passait devant l'oratoire St Christophe, qui est :

- le saint-patron des bergers
- le saint-patron des voyageurs

➤ Après la balise 10, vous pouvez revenir à la Balme et finir ce parcours, ou vous pouvez faire la liaison avec le parcours Les Cours / Les Chatains en passant par la balise B.

## B LA BARLOQUE

Les nombreux chemins qui reliaient les hameaux étaient jadis entretenus grâce à la barloque. Corvée obligatoire pour tous les hommes valides de 18 à 60 ans, elle pouvait néanmoins être remplacée par :

- la distribution du courrier pendant l'hiver
- une contribution financière

## 11 LE TILLEUL

S'il pouvait nous parler, ce tilleul aurait certainement bien des choses à nous raconter ! Planté en 1677, il est témoin de la vie à La Balme depuis plus de 400 ans...

Chaque année, la vente de ses fleurs représentait une aide bienvenue pour :

- le salaire du curé
- l'entretien de la chapelle

## 12 LE GENEVRIER

À Auris, les genévriers étaient prisés par les enfants, qui les ramenaient dans les hameaux à la luge ; ils les stabilisaient dans la neige, puis les entouraient de paille.

On enflammait le tout à la tombée de la nuit, lorsque tout le monde se réunissait pour danser et chanter à l'occasion de :

- la Saint-Jean
- Mardi gras

## 13 LES CHOUÏÈRES

Le chemin traverse ici les « chouïères », un ensemble d'environ 100 petites parcelles (les plus petites font 9 m²).

Chaque famille d'Auris possédait un morceau de terrain dans cette zone où elle faisait pousser des choux raves et des choux qui servaient notamment à préparer :

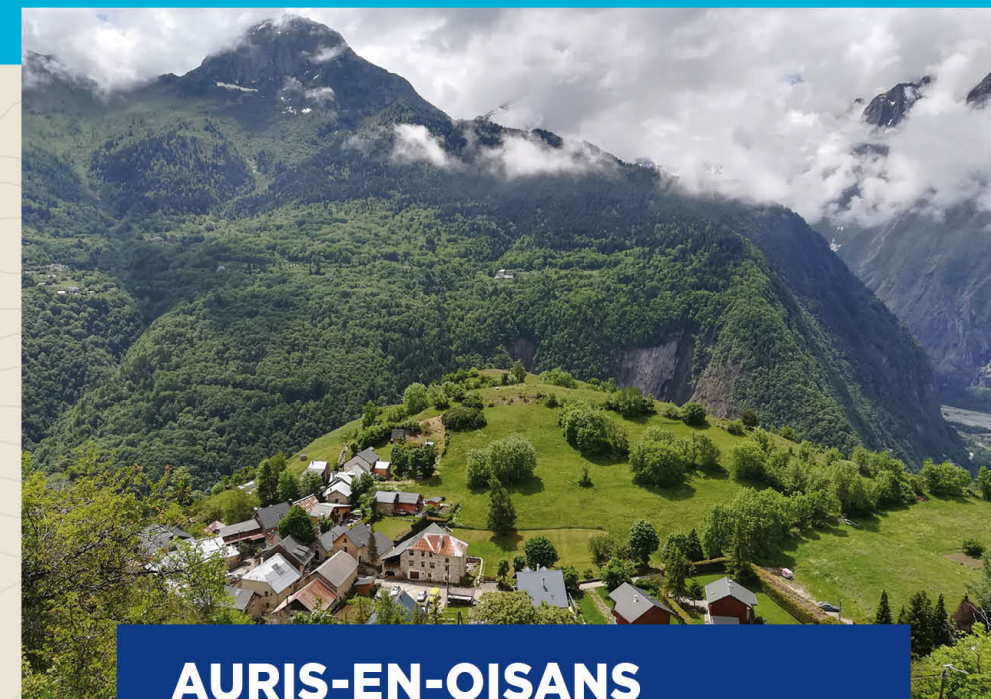
- les farcis
- les crozets

## 14 VIA CROZE

Comme la via croze (le chemin creux), les lieux sont encore parfois désignés par leur nom patois. À Auris, on parlait le vivaro-alpin, un dialecte issu d'une langue régionale parlée dans le tiers sud de la France :

- l'occitan
- la langue d'oïl

➤ Après cette balise vous pouvez faire la liaison avec le parcours Les Cours / Les Chatains



## AURIS-EN-OISANS

Auris-en-Oisans, commune d'environ 200 habitants, est surtout connue pour sa station de ski, mais nous vous proposons de découvrir quelques-uns de ses hameaux situés à flanc de montagne. Discrets, typiques et pittoresques, ils sont chargés d'histoire et sont restés pendant très longtemps d'un accès difficile. Jusqu'au début du XX<sup>e</sup> siècle le seul accès se faisait par le vertigineux « chemin de la cheminée ». Les habitants d'Auris sont appelés les « Auriençons » et ce parcours vous permettra de découvrir leur agréable lieu de vie.

**LES ESPACES LOISIRS ORIENTATION EN ISÈRE**

**Toutes les activités outdoor de l'Isère sont accessibles depuis ISÈRE OUTDOOR**

Application mobile téléchargeable sur

1	2	3	4	5	6	7	8	9	10	B	11	12	13	14
Lavoir	Petit jardin	Panneau	Pylône En bois	Bas du pierrier	Petite colline	Chêne	Près du sureau	Pin	Rocher	Poteau	Panneau	Barrière	Pylône en bois	Poteau
BALISE 46	BALISE 47	BALISE 48	BALISE 49	BALISE 50	BALISE 55	BALISE 56	BALISE 57	BALISE 58	BALISE 83	BALISE 86	BALISE 59	BALISE 60	BALISE 66	BALISE 84

Réponses aux questions :  
1-R2 / 2-R1 / 3-R4 / 4-R2 / 5-R2 / 6-R1 / 7-R2 / 8-R1 / 9-R2 / 10-R2 / 11-R2 / 12-R1 / 13-R1 / 14-R1